



# ภาวะการดำเนินงานของบัณฑิตมหาวิทยาลัยราชภัฏสุรินทร์ ปีการศึกษา 2555

## การวิเคราะห์สภาพการผลิตบัณฑิต และการดำเนินงาน

### 1. การผลิตบัณฑิต

มหาวิทยาลัยราชภัฏสุรินทร์ มีพันธกิจที่สำคัญคือ การผลิตบัณฑิต สร้างและพัฒนาองค์ความรู้และนวัตกรรม บริการวิชาการแก่สังคม ทำนุบำรุงศิลปและวัฒนธรรม และการส่งเสริมวิชาชีพครู ยังต้องมีบทบาทสำคัญในการตอบสนอง ชี้นำ แจ่มแจ้งเตือนและแก้ไขปัญหาให้กับชุมชนและสังคม จึงเป็นเสมือนสมองขุมกำลังทางวิชาการและจิตวิญญาณของสังคม การที่มหาวิทยาลัยจะสามารถดำเนินภารกิจ ตามบทบาทหน้าที่ดังกล่าวให้บรรลุผลได้อย่างมีประสิทธิภาพและประสิทธิผล มหาวิทยาลัยจำเป็นต้องมีความคล่องตัวและมีความอิสระในการดำเนินงาน ทั้งด้านการบริหารวิชาการ บริหารงบประมาณ และบริหารทรัพยากรต่างๆ และมีเสรีภาพทางวิชาการเพื่อสามารถคิดค้น แสวงหาความรู้ ความจริงเพื่อการสร้างสรรค์นวัตกรรม และพัฒนาความเจริญก้าวหน้าทางวิชาการให้กับชุมชนและสังคม ตลอดจนประเทศไทยที่จะสามารถแข่งขันกับนานาชาติประเทศ ทั้งนี้ควบคู่กับความรับผิดชอบต่อสังคม (accountability) ที่มหาวิทยาลัยพึงมีต่อสังคมและประเทศชาติ ภายใต้การกำกับและตรวจสอบโดยรัฐและประชาชน

ในด้านการผลิตบัณฑิต มหาวิทยาลัยราชภัฏสุรินทร์ ได้กำหนดวัตถุประสงค์ในเรื่องการจัดการเรียนการสอนที่มีคุณภาพเป็นเลิศ เพื่อผลิตบัณฑิตให้เป็นผู้มีปัญญา มีทักษะวิชาชีพ และมีคุณธรรมที่ตอบสนองกับความต้องการของท้องถิ่นและสังคมยุคเศรษฐกิจฐานความรู้ โดยจัดการศึกษาที่หลากหลาย ยืดหยุ่น เน้นผู้เรียนเป็นสำคัญ เน้นผู้เรียนได้พัฒนาทักษะด้านภาษา IT เรียนรู้ด้วยตนเอง และเรียนรู้ตลอดชีวิตทั้งในระบบ นอกระบบ และเรียนรู้บนระบบอิเล็กทรอนิกส์และ online ที่ยืดหยุ่น เข้าถึงความรู้ได้ตลอดเวลา ไม่จำกัดสถานที่ และให้โอกาสทางการศึกษาแก่ทุกคน และนโยบายการพัฒนามหาวิทยาลัยนั้น มหาวิทยาลัยเน้นการผลิตบัณฑิตให้มีคุณภาพ และตรงกับความต้องการของชุมชนและสังคม ยกมาตรฐานความเป็นอยู่ และพัฒนาคุณภาพชีวิตชุมชนและท้องถิ่น ให้สามารถพึ่งพาตนเองได้

มหาวิทยาลัยราชภัฏสุรินทร์ ได้กำหนดเป้าหมายในด้านการศึกษามีคุณภาพ โดยการจัดการศึกษาให้มีความหลากหลาย สนองความต้องการของผู้เรียน (student-driven) แต่ยังคงความโดดเด่นเป็นเอกลักษณ์เฉพาะสวนสุนันทา ให้มีจุดเน้นทางยุทธศาสตร์ที่ชัดเจน (strategic-driven) ความเป็นเลิศในสาขาที่เชี่ยวชาญ แต่คงความสอดคล้องกับยุทธศาสตร์ของรัฐในการขับเคลื่อนประเทศให้ก้าวหน้าไปในเศรษฐกิจและสังคมแห่งความรู้ เชื่อมโยงการบูรณาการการศึกษาเข้ากับการวิจัย

การให้บริการทางวิชาการและกิจการนักศึกษา โดยอาศัยความร่วมมือจากภายนอก เช่น การร่วมมือกับผู้ประกอบการในการจัดสหกิจศึกษา (cooperative education) การร่วมมือกับมหาวิทยาลัยทั้งภายในและต่างประเทศ และพัฒนาเพื่อยกมาตรฐานอาจารย์ ข้าราชการและพนักงานมหาวิทยาลัย

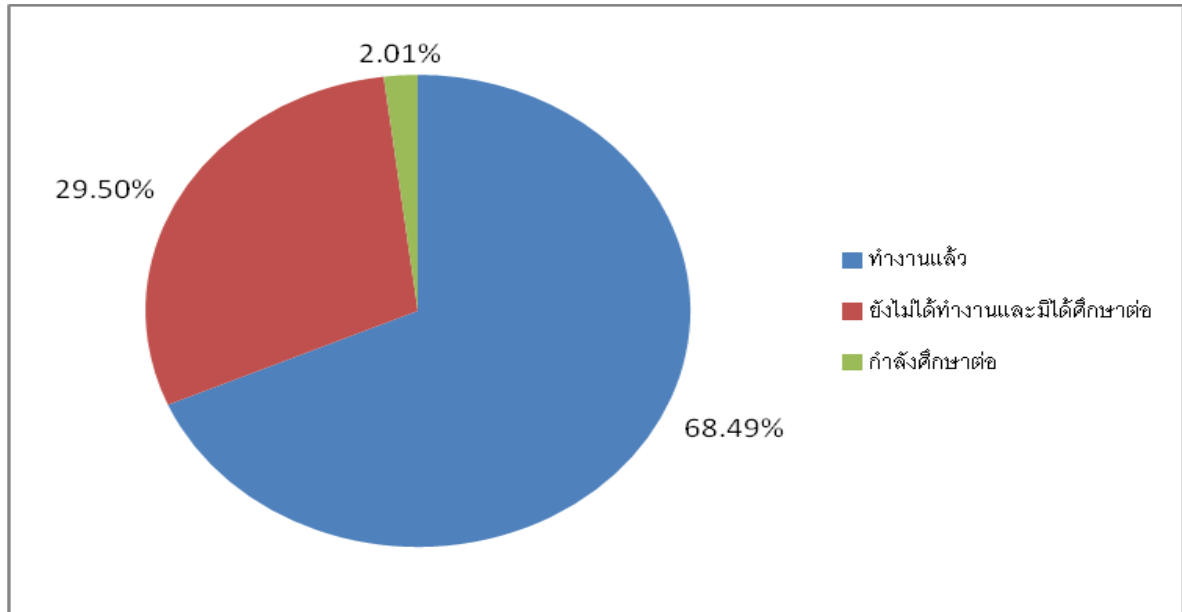
ในปีการศึกษา 2555 มหาวิทยาลัยราชภัฏสวนสุนันทา ผลิตบัณฑิตเพื่อตอบสนองความต้องการของตลาด โดยบัณฑิตระดับปริญญาตรีที่จบการศึกษาในปีการศึกษา 2555 จำนวนทั้งสิ้น 4,350 คน รายละเอียดตามตาราง 1

ตาราง 1 จำนวนบัณฑิตระดับปริญญาตรีที่สำเร็จการศึกษา ปีการศึกษา 2555 จำแนกตามคณะ

คณะ/วิทยาลัย	จำนวน (คน)
ครุศาสตร์	239
เทคโนโลยีอุตสาหกรรม	206
มนุษยศาสตร์และสังคมศาสตร์	739
วิทยาการจัดการ	1,016
วิทยาศาสตร์และเทคโนโลยี	423
ศิลปกรรมศาสตร์	204
วิทยาลัยนานาชาติ	72
วิทยาลัยพยาบาลและสุขภาพ	77
วิทยาลัยนวัตกรรมการจัดการ	1,212
บัณฑิตวิทยาลัย	162
รวม	4,350

## 2. การมีงานทำของบัณฑิต

มหาวิทยาลัยราชภัฏสวนสุนันทา ได้กำหนดให้ผู้สำเร็จการศึกษาในปีการศึกษา 2555 จะต้องตอบแบบสอบถามผ่านฐานข้อมูลภาวะการมีงานทำของบัณฑิต ซึ่งเป็นฐานข้อมูลกลางของสำนักงานคณะกรรมการการอุดมศึกษา (สกอ.) ถือเป็นส่วนหนึ่งในกระบวนการรายงานตัวบัณฑิตเพื่อสำรวจภาวะการมีงานทำของบัณฑิต และในปีนี้มีผู้สำเร็จการศึกษาตอบแบบสอบถามผ่านฐานข้อมูลภาวะการมีงานทำของบัณฑิต จำนวนทั้งสิ้น 3,345 คน\* (\*ข้อมูลรายงาน ณ วันที่ 24 มีนาคม 2557) ในจำนวนนี้เป็นบัณฑิตที่มีงานทำแล้ว คิดเป็นร้อยละ 68.49 ยังไม่ได้ทำงานและมีได้ศึกษาต่อ คิดเป็นร้อยละ 29.50 และกำลังศึกษาต่อ คิดเป็นร้อยละ 2.01



แผนภูมิที่ 1 ร้อยละสถานภาพการมีงานทำของบัณฑิตมหาวิทยาลัยราชภัฏสุรินทร์  
ปีการศึกษา 2555

เมื่อพิจารณาจำแนกตามสาขาวิชา ISCED ของบัณฑิตมหาวิทยาลัยราชภัฏสุรินทร์  
ปีการศึกษา 2555 ที่ตอบแบบสอบถาม พบว่า บัณฑิตสาขาการศึกษา มีงานทำมากที่สุด คิดเป็น  
ร้อยละ 86.32 รองลงมาคือสาขาสุขภาพและสวัสดิการ คิดเป็นร้อยละ 73.79 ในขณะที่บัณฑิตสาขา  
วิทยาศาสตร์ มีงานทำน้อยที่สุด คิดเป็นร้อยละ 57.86

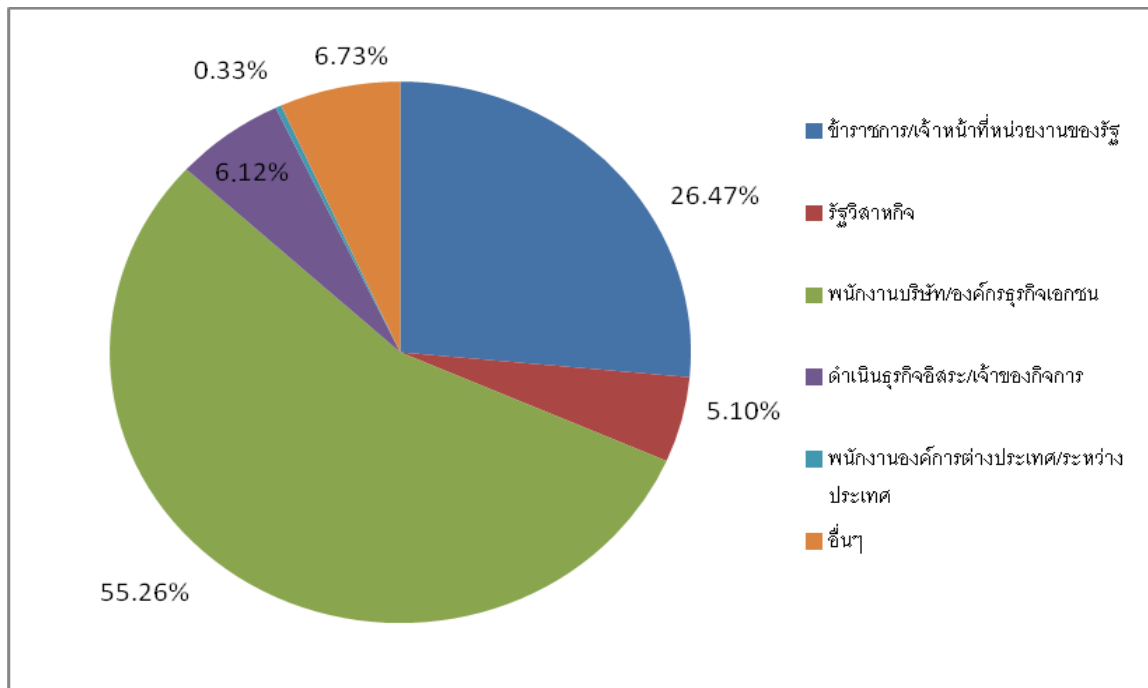
สำหรับบัณฑิตที่ยังไม่มีงานทำ พบว่า บัณฑิตสาขาวิทยาศาสตร์ ยังไม่มีงานทำมากที่สุด  
คิดเป็นร้อยละ 40.13 รองลงมาคือสาขามนุษยศาสตร์และศิลปะ คิดเป็นร้อยละ 35.81 ในขณะที่  
สาขาการศึกษา มีบัณฑิตที่ยังไม่มีงานทำน้อยที่สุด คือร้อยละ 11.11

ในส่วนของการศึกษาต่อของบัณฑิต พบว่า บัณฑิตสาขาบริการ ศึกษาต่อมากที่สุด คิดเป็น  
ร้อยละ 4.29 รองลงมาคือ บัณฑิตจากสาขาสุขภาพและสวัสดิการ คิดเป็นร้อยละ 3.88 ในขณะที่  
บัณฑิตสาขาวิศวกรรม ไม่มีบัณฑิตที่มีความต้องการศึกษาต่อ รายละเอียดตามตาราง 2

ตาราง 2 สถานภาพการมีงานทำของบัณฑิตมหาวิทยาลัยราชภัฏสวนสุนันทา ปีการศึกษา 2555  
จำแนกตามสาขาวิชา ISCED

สาขาวิชา	มีงานทำ		ยังไม่มีงานทำ		ศึกษาต่อ		รวม
	จำนวน (คน)	ร้อยละ	จำนวน (คน)	ร้อยละ	จำนวน (คน)	ร้อยละ	
การศึกษา	202	86.32	26	11.11	6	2.56	100.00
มนุษยศาสตร์และศิลปะ	325	61.90	188	35.81	12	2.29	100.00
สังคมศาสตร์, บริหารธุรกิจและ กฎหมาย	1,309	69.48	547	29.03	28	1.49	100.00
วิทยาศาสตร์	173	57.86	120	40.13	6	2.01	100.00
วิศวกรรม	80	70.80	33	29.20	0	0	100.00
สุขภาพและสวัสดิการ	76	73.79	23	22.33	4	3.88	100.00
บริการ	162	69.53	61	26.18	10	4.29	100.00
<b>รวม</b>	<b>2,327</b>	<b>68.62</b>	<b>998</b>	<b>29.43</b>	<b>66</b>	<b>1.95</b>	<b>-</b>

ประเภทงานที่บัณฑิตของมหาวิทยาลัยราชภัฏสวนสุนันทาทำ บัณฑิตส่วนใหญ่ประกอบอาชีพเป็นพนักงานบริษัท องค์กรธุรกิจเอกชน คิดเป็นร้อยละ 55.26 รองลงมาเป็นข้าราชการ เจ้าหน้าที่หน่วยงานของรัฐ และอื่นๆ คิดเป็นร้อยละ 26.47 และ 6.73 ตามลำดับ



**แผนภูมิที่ 2** ร้อยละประเภทงานของบัณฑิตมหาวิทยาลัยราชภัฏสวนสุนันทา ปีการศึกษา 2555

ในส่วนรายได้เฉลี่ยต่อเดือนของบัณฑิตมหาวิทยาลัยราชภัฏสวนสุนันทา บัณฑิตส่วนใหญ่มีรายได้เฉลี่ยต่อเดือนมากกว่า 9,000 บาท คิดเป็นร้อยละ 89.71 รองลงมาได้ 8,001 – 9,000 บาท คิดเป็นร้อยละ 4.86 ในขณะที่บัณฑิตที่มีรายได้เฉลี่ยต่อเดือนน้อยกว่า 6,001 บาท คิดเป็นร้อยละ 2.28

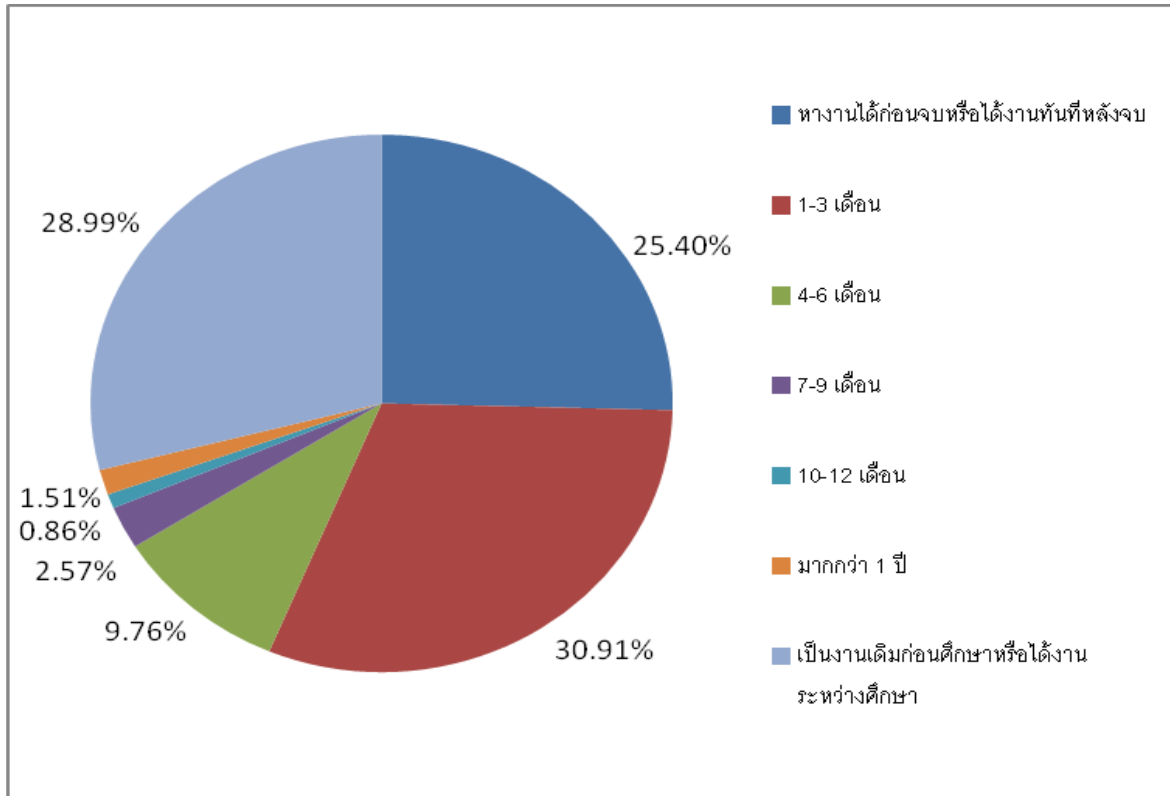
เมื่อพิจารณารายได้เฉลี่ยต่อเดือนของบัณฑิตมหาวิทยาลัยราชภัฏสวนสุนันทา จำแนกตามสาขาวิชา ISCED พบว่า บัณฑิตจากสาขาวิชาที่มีรายได้เฉลี่ยต่อเดือนสูงสุด 3 ลำดับแรก ที่มีรายได้เฉลี่ยต่อเดือนมากกว่า 9,000 บาท คือ สาขาสังคมศาสตร์, บริหารธุรกิจและกฎหมาย สาขามนุษยศาสตร์และศิลปะ และสาขาวิทยาศาสตร์ ร้อยละ 55.61, 14.11 และ 7.58 ตามลำดับ

รายละเอียดตามตาราง 3

**ตาราง 3** รายได้ของบัณฑิตมหาวิทยาลัยราชภัฏสวนสุนันทา ปีการศึกษา 2555 จำแนกตามสาขาวิชา ISCED

คณะ/วิทยาลัย	รายได้เฉลี่ยต่อเดือน (บาท)										รวม
	น้อยกว่า 6,001		6,001 - 7,000		7,001 - 8,000		8,001 - 9,000		มากกว่า 9,000		
	N	ร้อยละ	N	ร้อยละ	N	ร้อยละ	N	ร้อยละ	N	ร้อยละ	
การศึกษา	9	16.98	0	0	3	5.08	7	6.19	181	0.09	200
มนุษยศาสตร์และศิลปะ	8	15.09	6	42.85	2	3.39	14	12.39	294	14.11	324
สังคมศาสตร์, บริหารธุรกิจและ กฎหมาย	30	56.60	5	35.71	45	76.27	69	61.06	1,159	55.61	1,308
วิทยาศาสตร์	3	1.94	1	7.14	3	5.08	8	7.08	158	7.58	173
วิศวกรรม	1	1.88	0	0	1	1.69	5	4.42	73	3.50	80
สุขภาพและสวัสดิการ	0	0	0	0	0	0	0	0	76	3.65	76
บริการ	2	3.77	2	14.28	5	8.47	10	8.85	143	6.86	162
<b>รวม</b>	<b>53</b>	<b>2.28</b>	<b>14</b>	<b>0.60</b>	<b>59</b>	<b>2.53</b>	<b>113</b>	<b>4.86</b>	<b>2,084</b>	<b>89.71</b>	<b>2,323</b>

ระยะเวลาการได้งานทำของบัณฑิตมหาวิทยาลัยราชภัฏสวนสุนันทา ปีการศึกษา 2555 บัณฑิตส่วนใหญ่ได้งานทำภายใน 1 – 3 เดือน คิดเป็นร้อยละ 30.91 รองลงมาเป็นงานเดิมก่อนมาศึกษาหรือได้งานทำระหว่างศึกษา คิดเป็นร้อยละ 28.99 และเป็นผู้ที่หางานได้ก่อนจบการศึกษาหรือได้งานทันทีหลังสำเร็จการศึกษา คิดเป็นร้อยละ 25.40 ตามลำดับ



**แผนภูมิที่ 4** ร้อยละระยะเวลาการได้งานทำของบัณฑิตมหาวิทยาลัยราชภัฏสวนสุนันทา ปีการศึกษา 2555

สำหรับความสามารถในการนำความรู้จากสาขาวิชาที่เรียนมาประยุกต์ใช้กับหน้าที่ที่ทำอยู่นั้น บัณฑิตที่ทำงานแล้วส่วนใหญ่สามารถใช้ความรู้ที่เรียนมาประยุกต์ใช้กับงานที่ทำในระดับมาก คิดเป็นร้อยละ 38.95 รองลงมาสามารถใช้ความรู้ที่เรียนมาประยุกต์ใช้กับงานที่ทำในระดับปานกลาง คิดเป็นร้อยละ 30.38 และ ระดับมากที่สุด คิดเป็นร้อยละ 24.38 รายละเอียดตามตาราง 4

**ตาราง 4** ความสามารถในการนำความรู้ที่เรียนมาประยุกต์ใช้ในการทำงานของบัณฑิต มหาวิทยาลัยราชภัฏสวนสุนันทา ปีการศึกษา 2555

การนำความรู้มาประยุกต์ใช้ในงาน	จำนวน (คน)	ร้อยละ
มากที่สุด	597	24.38
มาก	954	38.95
ปานกลาง	744	30.38
น้อย	127	5.19
น้อยที่สุด	27	1.10
<b>รวม</b>	<b>2,449</b>	<b>100.00</b>

เมื่อสอบถามถึงความพอใจต่องานที่ทำของบัณฑิตมหาวิทยาลัยราชภัฏสวนสุนันทา ปีการศึกษา 2555 บัณฑิตส่วนใหญ่มีความพอใจต่องานที่ทำ คิดเป็นร้อยละ 81.87 รายละเอียดตามตาราง 5

ตาราง 5 ความพอใจต่องานที่ทำของบัณฑิตมหาวิทยาลัยราชภัฏสวนสุนันทา ปีการศึกษา 2555

ความพอใจต่องานที่ทำ	จำนวน (คน)	ร้อยละ
พอใจ	2,005	81.87
ไม่พอใจ	444	18.13
รวม	2,449	100.00

ในส่วนของลักษณะงานที่ทำตรงกับสาขาวิชาที่สำเร็จการศึกษาของบัณฑิตมหาวิทยาลัยราชภัฏสวนสุนันทา ปีการศึกษา 2555 บัณฑิตส่วนใหญ่มีลักษณะงานที่ตรงกับสาขาที่จบ คิดเป็นร้อยละ 62.11 รายละเอียดตามตาราง 6

ตาราง 6 ลักษณะงานที่ทำตรงกับสาขาวิชาที่สำเร็จการศึกษาของบัณฑิตมหาวิทยาลัยราชภัฏสวนสุนันทา ปีการศึกษา 2555

ลักษณะงานที่ทำ	จำนวน (คน)	ร้อยละ
ตรงสาขาที่จบ	1,521	62.11
ไม่ตรงสาขาที่จบ	928	37.89
รวม	2,449	100.00

### 3. การไม่มีงานทำของบัณฑิต

สำหรับบัณฑิตที่ยังไม่ได้งานทำ จำนวน 998 คน หากจำแนกตามสาเหตุที่ยังไม่ได้งานทำ บัณฑิตส่วนใหญ่รอฟังคำตอบจากหน่วยงาน คิดเป็นร้อยละ 52.81 ยังไม่ประสงค์ทำงาน และอื่นๆ คิดเป็นร้อยละ 26.85 และ 10.32 ตามลำดับ รายละเอียดตามตาราง 7

ตาราง 7 สาเหตุของการที่ไม่มีงานทำของบัณฑิตจำแนกตามสาขาวิชา ISCED

สาขาวิชา	ยังไม่ประสงค์ทำงาน		รอฟังคำตอบจากหน่วยงาน		หางานทำไม่ได้		อื่น ๆ		รวม
	N	ร้อยละ	N	ร้อยละ	N	ร้อยละ	N	ร้อยละ	
การศึกษา	15	57.69	9	34.62	0	0	2	7.69	26
มนุษยศาสตร์และศิลปะ	49	26.06	88	46.81	22	11.70	29	15.43	188
สังคมศาสตร์, บริหารธุรกิจและ กฎหมาย	133	24.31	306	55.94	55	10.05	53	6.69	547
วิทยาศาสตร์	40	33.33	61	50.83	10	8.33	9	7.50	120
วิศวกรรม	12	36.36	12	36.36	3	9.09	6	18.18	33
สุขภาพและสวัสดิการ	1	4.35	19	82.61	3	13.04	0	0	23
บริการ	18	29.51	32	52.46	7	11.48	4	6.56	61
<b>รวม</b>	<b>268</b>	<b>26.85</b>	<b>527</b>	<b>52.81</b>	<b>100</b>	<b>10.02</b>	<b>103</b>	<b>10.32</b>	<b>998</b>

เมื่อพิจารณาถึงปัญหาในการหางานทำของบัณฑิตมหาวิทยาลัยราชภัฏสวนสุนันทา ปีการศึกษา 2555 บัณฑิตส่วนใหญ่มีปัญหามากที่สุดในเรื่องหางานที่ถูกใจไม่ได้ คิดเป็นร้อยละ 49.28 รองลงมา คือ ไม่ทราบแหล่งงาน คิดเป็นร้อยละ 26.32 ในขณะที่บัณฑิตไม่มีปัญหาการขาดคนหรือเงินค่าประกัน

ตาราง 8 ปัญหาในการหางานทำของบัณฑิตมหาวิทยาลัยราชภัฏสวนสุนันทา ปีการศึกษา 2555

ปัญหาในการหางานทำ	จำนวน (คน)	ร้อยละ
ไม่ทราบแหล่งงาน	46	18.55
หางานที่ถูกใจไม่ได้	117	47.18
ต้องสอบจึงไม่ยอมสมัคร	6	2.42
ขาดคนสนับสนุน	10	4.03
ขาดคนหรือเงินค่าประกัน	5	2.02
หน่วยงานไม่ต้องการ	3	1.21
เงินเดือนน้อย	24	9.68
สอบเข้าทำงานไม่ได้	14	5.65
อื่น ๆ (ระบุ)	23	9.27
<b>รวม</b>	<b>248</b>	<b>100.00</b>

\*\*\*\*\*